



Совет
Динского сельского поселения Динского района

РЕШЕНИЕ

от 31.03.2022

№ 209-40/4

станция Динская

О внесении изменений в решение Совета Динского сельского поселения Динского района от 20.10.2017 № 234-38/3 «Об утверждении Правил благоустройства и санитарного содержания территории Динского сельского поселения Динского района»(с изменениями от 29.03.2018, 12.07.2018, 25.04.2019, 24.10.2019)

В соответствии с Федеральным законом от 06.10.2003 № 131-ФЗ «Об общих принципах организации местного самоуправления в Российской Федерации», Уставом Динского сельского поселения Динского района, Совет Динского сельского поселения Динского района р е ш и л:

1. Утвердить изменения в решение Совета Динского сельского поселения Динского района от 20.10.2017 №234-38/3 «Об утверждении Правил благоустройства и санитарного содержания территории Динского сельского поселения Динского района» согласно приложению к настоящему решению.

2. Администрации Динского сельского поселения Динского района (Литвинов В.А.) опубликовать настоящее решение в общественно-политической газете Динского района Краснодарского края «Трибуна» и на официальном Интернет-портале Динского сельского поселения Динского района www.dinskoposelenie.ru.

3. Контроль за выполнением настоящего решения возложить на комитет по вопросам жилищно-коммунального хозяйства Совета Динского сельского поселения Динского района (Елисеев Д.А.).

4. Настоящее решение вступает в силу после его официального опубликования.

Председатель Совета
Динского сельского поселения
Динского района

В.А. Беспалько

Глава
Динского сельского поселения
Динского района

В.А. Литвинов

Приложение
УТВЕРЖДЕНЫ
решением Совета Динского
сельского поселения Динского
района
от 31.03.2022 № 209-40/4

**Изменения,
вносимые в решение Совета Динского сельского поселения
Динского района от 20.10.2017 №234-38/3 «Об утверждении
Правил благоустройства и санитарного содержания территории
Динского сельского поселения Динского района»**

1. В наименовании, в пункте 1 слова «Правила благоустройства и санитарного содержания территории Динского сельского поселения Динского района» в соответствующих падежах заменить словами «Правила благоустройства территории Динского сельского поселения Динского района» в соответствующих падежах.

2. В приложении:

1) в наименовании и по тексту слова «Правила благоустройства и санитарного содержания территории Динского сельского поселения Динского района» в соответствующих падежах заменить словами «Правила благоустройства территории Динского сельского поселения Динского района» в соответствующих падежах;

2) раздел «Содержание» изложить в новой редакции:

«Содержание»

Содержание	2
1. Общие положения	5
2. Основные понятия	9
3. Элементы благоустройства территории	14
3.1. Общие положения	14
3.2. Элементы инженерной подготовки и защиты территории	15
3.3. Элементы озеленения	17
3.4. Виды покрытий	20
3.5. Ограждения	22
3.6. Водные устройства	24
3.7. Мебель для территории муниципального образования	24
3.8. Уличное коммунально-бытовое оборудование	24
3.9. Уличное техническое оборудование	25
3.10. Игровое и спортивное оборудование	26
3.11. Освещение и осветительное оборудование	27
3.12. Функциональное освещение	27

3.13.	Архитектурное освещение	28
3.14.	Световая информация	28
3.15.	Источники света	29
3.16.	Освещение транспортных и пешеходных зон	29
3.17.	Режим работы осветительных установок	30
3.18.	Малые архитектурные формы (далее – МАФ) и характерные требования к ним	31
3.19.	Некапитальные нестационарные сооружения	34
3.20.	Оформление и оборудование зданий и сооружений	36
3.21.	Площадки	37
3.22.	Пешеходные коммуникации	43
4.	Благоустройство на территории общественного назначения	47
4.1.	Общие положения	47
4.2.	Общественные пространства	48
4.3.	Участки и специализированные зоны общественной застройки	49
5.	Благоустройство на территориях жилого назначения	52
5.1.	Общие положения	52
5.2.	Общественные пространства	52
5.3.	Участки жилой застройки	54
5.4.	Участки детских садов и школ	55
5.5.	Участки длительного и кратковременного хранения автотранспортных средств	56
5.6.	Содержание домашних животных, отлов безнадзорных животных	58
6.	Благоустройство территорий рекреационного назначения	62
6.1.	Общие положения	62
6.2.	Зоны отдыха	63
6.3.	Парки	64
6.4.	Сады	66
6.5.	Бульвары, скверы	66
7.	Благоустройство на территориях производственного назначения	67
7.1.	Общие положения	67
7.2.	Озелененные территории санитарно-защитных зон	67
8.	Объекты благоустройства на территориях транспортной и инженерной инфраструктуры	67
8.1.	Общие положения	67
8.2.	Улицы и дороги	68
8.3.	Площади	68
8.4.	Пешеходные переходы	69
8.5.	Технические зоны транспортных, инженерных коммуникаций, водоохранные зоны	70
8.6.	Велосипедная инфраструктура	70
9.	Оформление и размещение информации	71

9.1	Размещение вывесок и иной информации	71
10.	Эксплуатация объектов благоустройства	74
10.1.	Общие положения	74
10.2.	Уборка территории	74
10.3.	Особенности уборки территории в весенне-летний период	82
10.4.	Особенности уборки территории в осенне-зимний период	82
10.5.	Организация и проведение санитарного дня	83
10.6.	Порядок содержания элементов благоустройства	84
10.7.	Требования к установке и оформлению объектов придорожного сервиса для торговли сельскохозяйственной продукцией на территории Динского сельского поселения Динского района	88
10.8.	Работы по озеленению территорий и содержанию зеленых насаждений	89
10.9.	Содержание и эксплуатация дорог	91
10.10.	Освещение территории Динского сельского поселения Динского района	92
10.11.	Проведение работ при строительстве, ремонте, реконструкции коммуникаций	92
10.12.	Правила производства дорожных и земляных работ	95
10.13.	Требования при выполнении строительно-монтажных работ	96
10.14.	Особые требования к доступности среды сельского поселения	100
11.	Формы и механизмы общественного участия в принятии решений и реализации проектов комплексного благоустройства и развития городской среды	100
11.1	Общие положения	100
11.2	Принципы организации общественного участия	100
11.3	Формы общественного участия	101
11.4	Механизмы общественного участия	103
11.5	Общественный контроль	104
12.	<i>Утратил силу</i>	105
13.	Требования к нестационарным торговым объектам	105
	Приложение № 1	107
	Приложение № 2	111
	Приложение № 3	113
	Приложение № 4	118
	Приложение № 5	120
	Приложение № 6	123
	Приложение № 7	126
	Приложение № 8 <i>Утратило силу</i>	126
	Приложение № 9 <i>Утратило силу</i>	126
	Приложение № 10 <i>Утратило силу</i>	126
	Приложение № 11 <i>Утратило силу</i>	126
	Приложение № 12 <i>Утратило силу</i>	126

Приложение №13	127
Приложение №14	128
Приложение №15	129
Приложение №16	133
Приложение №17	134
Приложение № 18138»;	

3) абзац 2 подраздела 1.23. раздела 1 изложить в новой редакции:

«Настоящие Правила регулируют следующие вопросы:

1) содержания территорий общего пользования и порядка пользования такими территориями;

2) внешнего вида фасадов и ограждающих конструкций зданий, строений, сооружений;

3) проектирования, размещения, содержания и восстановления элементов благоустройства, в том числе после проведения земляных работ;

4) организации освещения территории Динского сельского поселения Динского района, включая архитектурную подсветку зданий, строений, сооружений;

5) организации озеленения территории Динского сельского поселения Динского района, включая порядок создания, содержания, восстановления и охраны расположенных в границах населенных пунктов газонов, цветников и иных территорий, занятых травянистыми растениями;

6) размещения информации на территории Динского сельского поселения Динского района, в том числе установки указателей с наименованиями улиц и номерами домов, вывесок;

7) размещения и содержания детских и спортивных площадок, площадок для выгула животных, парковок (парковочных мест), малых архитектурных форм;

8) организации пешеходных коммуникаций, в том числе тротуаров, аллей, дорожек, тропинок;

9) обустройства территории Динского сельского поселения Динского района в целях обеспечения беспрепятственного передвижения по указанной территории инвалидов и других маломобильных групп населения;

10) уборки территории Динского сельского поселения Динского района, в том числе в зимний период;

11) организации стоков ливневых вод;

12) порядка проведения земляных работ;

13) участия, в том числе финансового, собственников и (или) иных законных владельцев зданий, строений, сооружений, земельных участков (за исключением собственников и (или) иных законных владельцев помещений в многоквартирных домах, земельные участки под которыми не образованы или образованы по границам таких домов) в содержании прилегающих территорий;

14) определения границ прилегающих территорий в соответствии с порядком, установленным настоящими Правилами;

15) праздничного оформления территории Динского сельского поселения Динского района;

16) порядка участия граждан и организаций в реализации мероприятий по благоустройству территории Динского сельского поселения Динского района;

17) *Утратил силу*»;

4) подпункт 3.20.7.3. пункта 3.20.7. подраздела 3.20. раздела 3 дополнить абзацами следующего содержания:

«При устройстве тротуарного покрытия в случае организации входной группы на пешеходных коммуникациях в пределах минимум одного квартала необходимо соблюдать требования единообразия покрытия и недопущения ступенчатых переходов.

В случае размещения входных групп в зоне тротуаров улично-дорожной сети с минимальной нормативной шириной тротуара элементы входной группы (ступени, пандусы, крыльцо, озеленение) необходимо выносить на прилегающий тротуар не более чем на 0,5 м.»;

5) подраздел 3.20. раздела 3 дополнить пунктами 3.20.7.4. – 3.20.7.8. следующего содержания:

«3.20.7.4. Требования к устройству входной группы в подъезд при строительстве многоквартирных домов:

1) входная группа должна оборудоваться:

табличкой с номером подъезда и номерами квартир;

придверной грязезащитной ячеистой решёткой типа "скребок" в прямке;

светильником для освещения входной площадки;

вызывным блоком домофона;

2) номер подъезда должен читаться с расстояния не менее 5 м;

3) вход в подъезд должен быть без ступеней. Допускается создание перед входом площадки с противоскользящим покрытием высотой не более 100 мм;

4) козырёк должен быть простой геометрической формы, в плане представлять собой прямоугольник и отвечать следующим требованиям:

ширина от 2 до 5 м;

глубина не менее 1 м;

высота установки не менее 2,5 м от уровня входа в подъезд;

5) входные двери в подъезд должны:

располагаться в одной плоскости с фасадом (без выступов);

изготавливаться из светопрозрачного материала (минимум 70% общей площади);

в нижней части дверного полотна должна быть установлена отбойная пластина высотой не менее 200 мм;

входные и тамбурные двери должны выглядеть одинаково.

3.20.7.5. Требования к устройству входной группы в подъезд при реконструкции, капитальном ремонте многоквартирных жилых домов:

1) входная группа должна оборудоваться:

табличкой с номером подъезда и номерами квартир;
придверной грязезащитной ячеистой решёткой типа "скребок" в
прямке;

светильником для освещения входной площадки;

2) номер подъезда должен читаться с расстояния не менее 5 м;

3) козырёк должен быть простой геометрической формы, в плане представлять собой прямоугольник и отвечать следующим требованиям (при возможности):

ширина от 2 до 5 м;

глубина не менее 1 м;

высота установки не менее 2,5 м от уровня входа в подъезд;

4) входные двери в подъезд должны:

располагаться в одной плоскости с фасадом (без выступов);

изготавливаться из светопрозрачного материала (минимум 70% общей площади);

в нижней части дверного полотна должна быть установлена отбойная пластина высотой не менее 200 мм;

входные и тамбурные двери должны выглядеть одинаково.

3.20.7.6. При устройстве всех входных групп недопустимо использовать:

профлист;

асбестоцементный лист ("шифер");

пластиковый (виниловый) сайдинг;

сотовый поликарбонат;

ПВХ-панели;

имитацию натурального камня.

3.20.7.7. Все входные группы должны иметь единое архитектурное решение в пределах всего фасада, не нарушать архитектурную композицию фасада, не препятствовать движению пешеходов и транспорта. Ширина тротуара при этом не должна становиться менее 2,25 м.

3.20.7.8. Не допускается:

1) размещение досок объявлений на фасадах зданий, строений (сооружений);

2) окраска откосов и наличников, фрагментарная окраска, облицовка участка фасада вокруг входа, не соответствующие цвету и отделке фасада;

3) окраска поверхностей, облицованных камнем;

4) облицовка поверхностей откосов керамической плиткой;

5) повреждение поверхностей и отделки откосов, элементов архитектурного оформления проёмов (наличников, профилей, элементов декора);

6) установка дверных заполнений с остеклением менее 70%;

7) установка козырьков и навесов под окнами жилых помещений при условии устройства уровня кровли в местах примыкания, превышающего отметки низа плиты перекрытия выше расположенных жилых (нежилых) помещений основной части здания.»;

б) пункт 4.3.4. подраздела 4.3. раздела 4 изложить в новой редакции:

« 4.3.4. Запрещается:

- осуществлять выносную торговлю с лотков, палаток, товаров, автомашин в не установленных местах;
- размещать товар на газонах и тротуарах, складировать тару, запасы товаров и отходов на территориях, прилегающих к объектам торговли;
- производить выкладку товара, устанавливать столы, витрины, полки, холодильные витрины и шкафы на территориях, прилегающих к предприятиям торговли и общественного питания, в том числе у киосков, павильонов, палаток и др.;
- подключать фекальную канализацию жилых домов, предприятий, учреждений и организаций в ливнёвую канализацию;
- самовольно подключаться к инженерным сетям и сооружениям;
- самовольно снимать, менять люки и решётки колодцев;
- устанавливать временные сооружения (киоски, гаражи, палатки, тенты и другие подобные сооружения), создающие препятствия для свободного передвижения по тротуарам, дворовым, придомовым территориям, а также с нарушением порядка предоставления земельных участков, установленного действующим законодательством;
- самовольно устраивать различные пандусы и насыпи для въезда во дворы частных домовладений, а также поднимать уровень поверхности тротуара, препятствующий естественному стоку ливнёвых вод;
- производить ремонтно-строительные работы, связанные с разрывом дорожного покрытия, разрушением объектов благоустройства территории, без согласования в установленном настоящими Правилами порядке;
- перевозить мусор, сыпучие и другие грузы в транспортных средствах, не оборудованных для этих целей;
- повреждать и самовольно демонтировать лавочки, скамейки, декоративные ограждения;
- наносить надписи на стены зданий, сооружений, малые архитектурные формы, уличное коммунальное оборудование, тротуары и иные объекты, не предназначенные для этих целей;
- купаться в фонтанах и декоративных водоёмах, купать домашних животных;
- использование для стоянки и размещения неэксплуатируемых транспортных средств проезжей части улиц, проездов, тротуаров и других территорий;
- самовольно занимать территорию общего пользования;
- устанавливать заборы, шлагбаумы, заграждения и другие элементы, ограждающие территории, в том числе предназначенные для организации парковки автотранспортных средств, на территориях общего пользования;
- препятствовать в доступе (самовольно устанавливать запирающие устройства) к детским и спортивным площадкам общего доступа;
- размещать нестационарные торговые объекты на территории Динского сельского поселения Динского района в нарушение порядка размещения

нестационарных торговых объектов на территории Динского сельского поселения Динского района;

7) раздел 9 «Реклама, информационные щиты, вывески (информационные конструкции)» изложить в новой редакции:

«9. Оформление и размещение информации.

9.1 Размещение вывесок и иной информации.

9.1.1 Вывески, размещаемые на территории Динского сельского поселения Динского района должны соответствовать требованиям законодательства Российской Федерации, Краснодарского края, муниципальным правовым актам и содержаться в надлежащем состоянии. Надлежащее состояние вывесок подразумевает:

- целостность вывесок;
- отсутствие механических повреждений;
- отсутствие порывов информационных полотен;
- отсутствие ржавчины, коррозии и грязи на всех частях и элементах вывесок;

- отсутствие на всех частях и элементах вывесок наклеенных объявлений, посторонних надписей, изображений и других информационных сообщений.

9.1.2 Устранение повреждений изображений на вывесках осуществляется владельцами вывесок в течение одного календарного дня со дня выявления указанных фактов.

9.1.3 В случае необходимости приведения вывесок в надлежащий вид владельцы вывесок обязаны выполнить их очистку и покраску в течение двух календарных дней со дня выявления указанных фактов, о чем владельцы вывесок уведомляются с использованием телефонной связи, факсимильной связи или с использованием электронной почты.

9.1.4 Организации, эксплуатирующие световые вывески, ежедневно включают их с наступлением темного времени суток и выключают не ранее времени отключения уличного освещения, но не позднее наступления светового дня, обеспечивают своевременную замену перегоревших газосветовых трубок и электроламп.

9.1.5 В случае неисправности отдельных знаков вывески они полностью выключаются.

9.1.6 Витрины оборудуются специальными осветительными приборами.

9.1.7 Расклейка газет, афиш, плакатов, различного рода объявлений разрешается только на специально установленных стендах.

9.1.8 Запрещается размещение (расклейка, вывешивание) материалов информационного и агитационного характера на столбах, опорах наружного освещения и разделительных щитах, деревьях, остановочных павильонах, стенах зданий, строений и сооружений, крышах, временных сооружениях и ограждениях, заборах и других местах, не предназначенных для этих целей. Лицо, виновное в размещении вышеуказанных материалов, в неустановленных местах, обязано обеспечить их удаление за свой счет.

9.1.9 Очистка от объявлений столбов, опор наружного освещения и разделительных щитов, деревьев, остановочных павильонов, стен зданий, строений и сооружений, крыш, временных сооружений и ограждений, заборов, и других сооружений, осуществляется организациями, эксплуатирующими данные объекты, либо их собственниками.

9.1.10 Ответственность за расклейку афиш, объявлений, агитационных печатных материалов на столбах, опорах наружного освещения и разделительных щитах, деревьях, остановочных павильонах, стенах зданий, строений и сооружений, крышах, временных сооружениях и ограждениях, заборах, других объектах, не предназначенных для этих целей, несет заказчик указанной продукции в случае установления его вины;

9.1.11 Запрещается самовольное удаление информационных материалов, надписей и изображений, размещенных в местах, определенных администрацией поселения.

9.1.12 Запрещается производить надписи, рисунки краской и другими трудносмываемыми составами на столбах, опорах наружного освещения и разделительных щитах, деревьях, остановочных павильонах, стенах зданий, строений и сооружений, крышах, временных сооружениях и ограждениях, заборах, и других объектах, не предназначенных для этой цели. Лицо, виновное в нанесении таких надписей и (или) графических изображений, обязано обеспечить их удаление за свой счет.

9.1.13 Запрещается размещать на тротуарах, пешеходных дорожках, парковках автотранспорта и иных территориях общего пользования, а также на конструктивных элементах входных групп Динского сельского поселения Динского района выносные конструкции (в том числе штендеры), содержащие любую информацию или изображения, а так же указывающие на местонахождение объекта.

9.1.14 Установка всякого рода вывесок, средств размещения информационных конструкций разрешается после согласования эскизов администрацией Динского района и последующего утверждения администрацией поселения. Типовые решения по оформлению и размещению информации на территории Динского сельского поселения Динского района приведены в приложении № 18.

9.1.15 Для размещения сведений информационного характера о наименовании, месте нахождения, виде деятельности в целях информирования потребителей (третьих лиц) собственник или иной законный владелец помещений вправе разместить только одну настенную вывеску на одном фасаде здания, строения и сооружения, в одной плоскости и на единой линии с другими настенными вывесками на данном здании в одном цветовом решении. На фасадах зданий, строений и сооружений не допускается размещение плакатов или иного информационного материала, за исключением вывески и рекламных конструкций, размещаемых в соответствии с Федеральным законом от 13 марта 2006 г. № 38-ФЗ «О рекламе».

9.1.16 Вывеска - это объект информационного оформления предприятий и организаций по обслуживанию населения, установленный на внешних стенах

зданий и сооружений, на территории, в местах их нахождения в целях информирования потребителя о товарах и услугах.

9.1.17 Расположение вывески рекомендуется осуществляться с учетом положений приложения № 18.

9.1.18 Окраска и покрытие декоративными пленками всей поверхности остекления фасада, замена остекления фасада световыми коробами, содержащими сведения информационного характера, не допускаются.

9.1.19 Максимальная площадь всех вывесок на одном здании, строении, сооружении не может превышать:

10% от общей площади фасада здания, сооружения, в случае, если площадь такого фасада менее 50 кв.м.;

5-10% от общей площади фасада здания, сооружения, в случае, если площадь такого фасада составляет от 50 до 100 кв.м.;

3-5% от общей площади фасада здания, сооружения, в случае, если площадь такого фасада составляет более 100 кв.м.

Оформление и содержание информации на зданиях и сооружениях осуществляется в соответствии с приложением № 10.

9.1.20 Требование к высоте шрифта вывески регламентирует минимальный размер надписи в 15 сантиметров.

9.1.21 Важной особенностью использования надписей является необходимость сжатого, четкого и нерекламного характера обозначения профиля деятельности организации.

9.1.22 Все надписи на вывесках должны быть выполнены на русском языке, при этом возможна установка декоративных элементов, либо использование различных словесных или графических изображений или их комбинаций (на русском языке или в русской транслитерации), зарегистрированных в качестве товарных знаков или знаков обслуживания, но при соблюдении условия обладания легальным, зарегистрированным в установленном законодательством порядке правом на использование такого товарного знака или знака обслуживания на вывесках.

9.1.23 Использование надписей на иностранном языке на вывеске также допустимо, но при выполнении следующих условий:

- Необходимо наличие зарегистрированного товарного знака, имеющего написание на иностранном языке, на территории Российской Федерации;

- Наличие у организации исключительного права пользования на указываемый товарный знак;

- Такие надписи не должны доминировать над надписью, обозначающей профиль деятельности;

- Высота букв при использовании товарного знака на иностранном языке должна быть в два раза меньше букв надписи, обозначающей профиль деятельности организации;

- Нельзя наносить на вывески иностранные слова в русской транслитерации, только если это не обозначение зарегистрированного

товарного знака, на которое у организации имеется исключительное право пользования;

Нельзя использовать сокращения и аббревиатуры, указывая профиль деятельности.»;

8) пункты 10.1.3. – 10.1.5. подраздела 10.1. раздела 10 исключить;

9) пункт 10.2.41 подраздела 10.2. раздела 10 изложить в новой редакции:

«10.2.41. В целях обеспечения чистоты и порядка на территории Динского сельского поселения Динского района запрещается:

- сорить на улицах, площадях, парках, пляжах, во дворах, подъездах и в других местах общего пользования, выставлять тару с мусором и отходами на улицах;

- использовать колодцы и дождеприёмные решётки ливнёвой канализации для слива жидких бытовых отходов, горюче-смазочных материалов, а также пользоваться поглощающими ямами, закапывать отходы в землю и засыпать колодцы бытовым мусором;

- сбрасывать в реки, водоёмы, балки, овраги отходы любого типа;

- оставлять на улицах собранный бытовой и крупногабаритный мусор, грязь, строительные отходы;

- создавать стихийные свалки;

- складировать на улицах, проездах, внутриквартальных и дворовых территориях строительные материалы, дрова, уголь;

- сжигать промышленные и бытовые отходы, производственный и бытовой мусор, листву, обрезки деревьев, порубочные остатки деревьев на улицах, площадях, придомовых территориях, территориях прилегающих к территории, переданной физическим и юридическим лицам на правах, предусмотренных законодательством Российской Федерации, территориях индивидуальной (многоквартирной) жилой застройки, несанкционированных свалках, в скверах;

- вывозить твёрдые коммунальные отходы и грунт в места, не предназначенные для этих целей;

- сметать мусор на проезжую часть улиц и в колодцы ливнёвой канализации;

- мыть автотранспорт, стирать бельё у открытых водоёмов, на улицах, во дворах общего пользования, у водозаборных колонок и дождеприёмных решёток;

- складировать в контейнеры для мусора отходы I - IV классов опасности и другие отходы, не разрешённые к приёму в местах складирования отходов, твёрдые коммунальные отходы, за исключением несортированных отходов из жилищ и мусора от бытовых помещений организаций (кроме крупногабаритных);

- складировать в урны для мусора отходы из жилищ и организаций;

- осуществлять установку препятствующих обзору (сплошных) ограждений территорий многоквартирных домов;

- повреждать или изменять фасады (внешний облик) зданий, строений и сооружений, ограждений (в том числе применять при покраске фасадов цвета,

не соответствующие настоящим Правилам) и (или) наносить на них надписи и рисунки, размещать на них рекламные, информационные и агитационные материалы;

- производить расклейку афиш, объявлений, агитационных печатных материалов и производить надписи, рисунки на столбах, деревьях, опорах наружного освещения и распределительных щитах, других объектах, не предназначенных для этих целей;

- размещать постоянно или временно механические транспортные средства на детских площадках, а также в местах, препятствующих вывозу бытовых отходов;

- размещать разукомплектованные транспортные средства в местах общего пользования, в том числе на земельных участках, относящихся к общему имуществу собственников помещений многоквартирных домов;

- устанавливать препятствия для проезда транспорта на территории общего пользования;

- устанавливать ограждения клумб, цветников, газонов на прилегающей к зданиям, строениям и сооружениям территории, относящейся к территории общего пользования;

10) подраздел 10.6. раздела 10 дополнить подпунктами 10.6.3.13. – 10.6.3.15. следующего содержания:

«10.6.3.13. На фасадах зданий, строений и сооружений размещать вывески (фон, буквы, рамки) в соответствии с колористическим и цветовым решением согласно каталогу цветов по RAL CLASSIC:

- 1000 - зелёно-бежевый,
- 1002 - жёлтый песок,
- 1014 - слоновая кость,
- 1016 - серо-жёлтый,
- 1018 - жёлтый цинк,
- 1019 - серый бежевый,
- 1027 - жёлтое карри,
- 1035 - перламутрово-бежевый,
- 1036 - перламутрово-золотой,
- 2000 - жёлто-оранжевый,
- 2001 - красно-оранжевый,
- 2003 - оранжевая пастель,
- 2009 - оранжевый глубокий,
- 2010 - оранжевый бледный,
- 2011 - глубоко оранжевый,
- 2012 - оранжевый лосось,
- 2013 - перламутрово-оранжевый,
- 3000 - красное пламя,
- 3001 - красный,

3009 - красная окись,
3012 - бежево-красный,
3015 - лёгкий розовый,
3017 - роза,
3027 - красная малина,
3032 - перламутрово-рубиновый,
4001 - красная сирень,
4002 - фиолетовый красный,
4003 - фиолетовый вереск,
4005 - синяя сирень,
4007 - фиолетово-пурпурный,
4008 - фиолетовый,
4009 - фиолетовая пастель,
5000 - фиолетово-синий,
5001 - зелёный синий,
5003 - синий сапфир,
5012 - лёгкий синий,
5013 - синий кобальт,
5014 - синяя птица,
5018 - бирюзово-синий,
5019 - синий капри,
5020 - синий океан,
5024 - синяя пастель,
6000 - зелёный воск,
6002 - зелёный лист,
6003 - зелёная маслина,
6019 - зелёная пастель,
6026 - зелёный опал,
6027 - легкий зелёный,
6033 - бирюзовая мята,
7000 - серая белка,
7001 - серое серебро,
7008 - хаки серый,
7021 - серо-чёрный,
9001 - сливочно-белый,
9002 - серо-белый,
9006 - белый алюминий,
9007 - серый алюминий,
9010 - белый,

9018 - белый папирус.

10.6.3.14 Колористика конструкций ограждений, малых архитектурных форм (урны, скамейки, парковые диваны и т.д.) не должна диссонировать с фасадами зданий, строений и сооружений и цветовым решением в соответствии с каталогом цветов по RAL CLASSIC:

урны, рамы, объявления:

6004 - сине-зелёный,

9005 - чёрный чугун,

1036 - перламутрово-золотой (детали, вензель).

10.6.3.15 При осуществлении на объекте работ, не связанных со строительством, влекущих изменение внешнего оформления и оборудования здания или сооружения при проведении капитального ремонта, разработка и представление материалов, отражающих соответствие архитектурного решения объекта внешнему архитектурному облику сложившейся застройки после изменения внешнего оформления и оборудования здания или сооружения является обязанностью собственника данного объекта либо лица (организации), действующих по соответствующему поручению или договору с собственником.

Под изменением внешнего оформления и оборудования здания или сооружения при проведении капитального ремонта в целях настоящих Правил понимается изменение внешнего вида фасада, в том числе установка навесов, козырьков, не предусмотренных проектами, устройство декоративных деталей, не предусмотренных проектом.

Решение об изменении внешнего оформления и оборудования здания или сооружения при проведении капитального ремонта должно быть согласовано собственниками здания, строения, сооружения или собственниками помещений в нём в установленном порядке.

11) раздел 12 признать утратившим силу;

12) дополнить разделом 13 следующего содержания:

«13. Требования к нестационарным торговым объектам»

13.1. Нестационарные торговые объекты на территории Динского сельского поселения Динского района размещаются и допустимы к эксплуатации в соответствии с Земельным кодексом Российской Федерации и иными принятыми в соответствии с ним нормативными правовыми актами, Федеральным законом от 28.12.2009 № 381-ФЗ «Об основах государственного регулирования торговой деятельности в Российской Федерации», Законом Краснодарского края от 31.05.2005 № 879-КЗ «О государственной политике Краснодарского края в сфере торговой деятельности», с соблюдением требований, установленных постановлением главы администрации (губернатора) Краснодарского края от 11.11.2014 № 1249 «Об утверждении

Порядка разработки и утверждения органами местного самоуправления схем размещения нестационарных торговых объектов на территории Краснодарского края» на условиях и в порядке, установленных постановлением администрации Динского сельского поселения Динского района от 05.06.2019 № 237 «О размещении нестационарных торговых объектов на территории Динского сельского поселения Динского района.

На территории Динского сельского поселения Динского района запрещается размещение, эксплуатация нестационарных торговых объектов не в соответствии с указанными в абзаце 1 настоящего пункта нормативными правовыми актами Российской Федерации, Краснодарского края и муниципальными правовыми актами, в частности в случае их размещения и эксплуатации:

с нарушением целевого использования земельного участка;

в нарушение действующих технических регламентов, строительных, санитарных норм и правил;

не в соответствии с видами (типами, специализацией) и (или) в местах, которые не предусмотрены муниципальными правовыми актами Динского сельского поселения Динского района»;

13) признать утратившими силу:

- приложение № 8 «Световое решение фасадов торговых павильонов»;

- приложение № 9 «Световые решения торговых павильонов»;

- приложение № 10 «Концептуальные решения фасадных вывесок для исторических архитектурных застроек»;

- приложение № 11 «Концептуальное решение исполнения фасадных вывесок для современных архитектурных застроек»;

- приложение № 12 «Рекомендации по оформлению вывесок»;

14) дополнить приложением № 18 следующего содержания:

ПРИЛОЖЕНИЕ № 18
к Правилам благоустройства
территории Динскогосельского
поселения Динского района



РАЗДЕЛ № 1. СОДЕРЖАНИЕ ДИЗАЙН-ПРОЕКТА ДЛЯ СОГЛАСОВАНИЯ ВЫВЕСКИ

Состав:

- адрес расположения объекта;
- фотография существующего объекта;
- фотомонтаж размещения вывески на объекте;
- краткая пояснительная записка;
- описание конструкции вывески;
- используемые материалы отделки и их цвета ;
- размеры проектируемой вывески;
- на фотофиксации существующего положения должно быть видно, как располагаются другие вывески на здании.

РАЗДЕЛ № 2. О ТРЕБОВАНИЯХ К ВЫВЕСКАМ

- тип вывесок, их масштаб должен быть единым для всего здания (сподложкой, без подложки), цветовое и стилевое решение должно быть подобрано в соответствии с архитектурным обликом здания;
- недопустимы перекрывание частей фасада здания фальшфасадами и декоративными панелями, уменьшение площади оконных и дверных проемов. Указанные приемы могут быть применены для здания в целом, а не частично;
- вывески, рекламные конструкции и логотипы не должны перекрывать архитектурные детали здания, должны быть оптически выровнены и расположены в одну линию относительно архитектурных элементов фасада;
- при отсутствии основных входных групп на боковых фасадах здания вывески должны быть размещены только на главном фасаде из расчета одна вывеска для каждого субъекта деятельности;
- недопустимо закрывать баннерами и оклеивать поверхности оконных и дверных проемов с целью размещения рекламы и информации (изображения, текст);
- на фасаде торгового центра должна быть выделена общая поверхность для перечисления всех магазинов, выполненная в соразмерном масштабе и едином стилевом решении;
- на вывесках недопустимо размещение рекламной контактной информации (номера телефонов, адреса в социальных сетях, адрес сайтов);
- вывески не должны быть напечатаны на баннерной ткани;
- не допускается размещение на тротуарах, пешеходных дорожках, парковках автотранспорта и иных территориях общего пользования, а также на конструктивных элементах входных групп выносных конструкций (в том числе штендеров), содержащих рекламную и иную информацию или указывающих на местонахождение объекта;
- не допускается размещение рекламных конструкций, бамперов на фасадах жилых домов;
- не допускается размещение надписей на тротуарах;
- фасад, вывеска, стекла витрин и прилегающий к зданию тротуар должны быть ухожены;
- не допускается размещение вывесок, рекламной и иной информации на балконах, лоджиях, цоколях зданий, парапетах, ограждениях входных групп, на столбах и опорах инженерных коммуникаций, подпорных стенках, ограждениях территорий, деревьях;
- установка маркизов допускается в пределах дверных, оконных и витринных проёмов.

- для размещения сведений информационного характера о наименовании, месте нахождения, виде деятельности в целях информирования потребителей (третьих лиц) собственник или иной законный владелец помещений вправе разместить только одну настенную вывеску на одном фасаде здания, строения и сооружения, в одной плоскости и на единой линии с другими настенными вывесками на данном здании и в одном цветовом решении. На фасадах зданий, строений и сооружений не допускается размещение плакатов или иного информационного материала, за исключением вывески. На вывесках не допускается размещение рекламной контактной информации.

- расположение настенной вывески должно соответствовать параметрам занимаемого помещения. Вывеска размещается над входом, между 1 и 2 этажами (если занимаемый этаж - первый), либо над окнами соответствующего этажа, где расположено занимаемое помещение (если занимаемый этаж - непервый).

Максимальная площадь всех вывесок на одном здании, строении, сооружении не может превышать:

- 10% от общей площади фасада здания, строения, сооружения, в случае если площадь такого фасада менее 50 кв. м.;

- 5 - 10% от общей площади фасада здания, строения, сооружения, в случае если площадь такого фасада составляет от 50 до 100 кв. м.;

- 3 - 5% от общей площади фасада здания, строения, сооружения, в случае если площадь такого фасада составляет более 100 кв. м.

Изготовитель (исполнитель, продавец) обязан довести до сведения потребителя фирменное наименование (наименование) своей организации, место ее нахождения (адрес) и режим ее работы. Продавец (исполнитель) размещает указанную информацию на вывеске.

Изготовитель (исполнитель, продавец) - индивидуальный предприниматель - должен предоставить потребителю информацию о государственной регистрации и наименовании зарегистрировавшего его органа.

Если вид деятельности, осуществляемый изготовителем (исполнителем, продавцом), подлежит лицензированию и (или) исполнитель имеет государственную аккредитацию, до сведения потребителя должна быть доведена информация о виде деятельности изготовителя (исполнителя, продавца), номере лицензии и (или) номере свидетельства о государственной аккредитации, сроках действия указанных лицензий и (или) свидетельства, а также информация об органе, выдавшем указанные лицензию и (или) свидетельство (статья 9 Закона РФ от 07.02.1992 № 2300-1 «О защите прав потребителей»).

РАЗДЕЛ № 3. ДИЗАЙН-КОД

Дизайн-код включает в себя набор требований к размещению, оформлению и подсветке вывесок коммерческих и нестационарных объектов: киосков и летних веранд. Представленные требования включают: детализированные решения по размещению вывесок на фасадах зданий, предложения по материалам и шрифтам, а также определяют принцип размещения информации о коммерческом объекте.

При разработке требований учитывались архитектурные особенности фасадов зданий. Требования опираются на Правила благоустройства сельских поселений Динского района [1] и дополняют их положения, предлагая решения по размещению и оформлению вывесок коммерческих объектов.

Правила не распространяются на вывески, размещаемые на объектах культурного наследия: их необходимо располагать и оформлять в соответствии с российским законодательством — ст. 35,1 федерального закона от 25.06.2002 № 73-ФЗ «Об объектах культурного наследия (памятниках истории и культуры) народов Российской Федерации».

[1] Правила благоустройства территорий сельских поселений Динского района.

РАЗДЕЛ « 4.ТИПЫ ВЫВЕСОК

Типы вывесок, определения и основные виды. Временное оформление светопрозрачных конструкций: дверей, окон и витрин

ВЫВЕСКИ—носители, содержащие данные об организации и размещаемые на фасадах зданий и сооружений или на иных ограждающих конструкциях, строготам, где предприятие расположена (или) осуществляет свою деятельность.

ВЫВЕСКА СОДЕРЖИТ

1. Сведения о профиле деятельности организации, индивидуального предпринимателя и (или) виде реализуемых ими товаров, оказываемых услуг и (или) их наименование (фирменное наименование, коммерческое обозначение, изображение товарного знака, знака обслуживания) в целях извещения неопределенного круга лиц о фактическом местоположении (месте осуществления деятельности) данной организации, индивидуального предпринимателя.
2. Сведения, размещаемые в случаях, предусмотренных Законом Российской Федерации от 7 февраля 1992 г. N 2300-1 «О защите прав потребителей».

ВЫДЕЛЯЮТСЯ ТРИ ТИПА ВЫВЕСОК:

ОСНОВНЫЕ

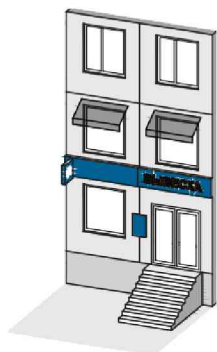
ВЫВЕСКИ ПАНЕЛЬ- КРОНШТЕЙНЫ ТАБЛИ ЧКИ

Основные вывески представлены в трех видах—сподложкой, безподложки и световыми коробами; Панель-кронштейны — с подложкой, безподложки; Таблички — общие и информационные указатели.

Для размещения дополнительной информации об организации рекомендуется использовать временное оформление светопрозрачных конструкций.

РАЗДЕЛ № 5. ТИПЫ КОММЕРЧЕСКИХ ОБЪЕКТОВ

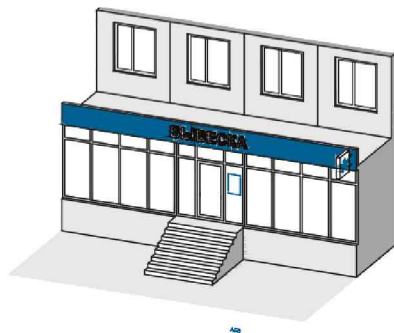
Требования к размещению, типу и виду вывесок зависят от типа коммерческого объекта, в котором предприятие расположено.



ВСТРОЕННЫЕ ПОМЕЩЕНИЯ

Небольшие помещения, образованные одной или несколькими квартирами, переведенными из жилого фонда в коммерческий.

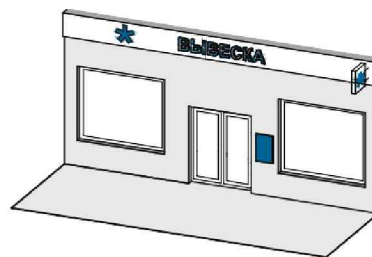
Вывески размещаются над входами. Встроенные помещения могут находиться как на первом, так и на втором этаже здания.



ВСТРОЕННО-ПРИСТРОЕННЫЕ ПОМЕЩЕНИЯ (ПРИСТРОЙКИ)

Небольшие по площади сооружения, как правило, некапитального характера. Внутри обычно размещается одно предприятие.

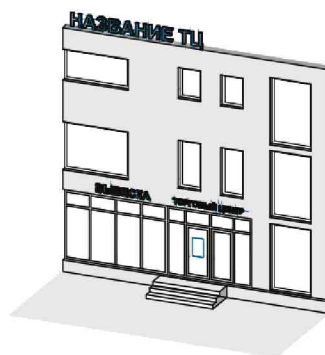
Вывески устанавливаются на фасады, витрины или над входами.



ОТДЕЛЬНО СТОЯЩИЕ ТОРГОВЫЕ ЗДАНИЯ

Небольшие по площади объекты, как правило, одноэтажные, предназначенные для размещения одного или нескольких предприятий.

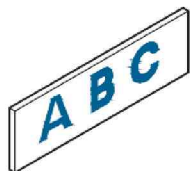
Вывески устраиваются на кровле, парапете, витринах, фасадах или над входом в здания.



ОТДЕЛЬНО СТОЯЩИЕ ТОРГОВЫЕ ЗДАНИЯ СОВМЕЩЕННОГО ТИПА (ТОРГОВЫЕ ЦЕНТРЫ)

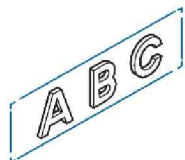
Объекты, преимущественно расположенные вдоль дорог межмуниципального и межрегионального значения и главных районных улиц, предназначены для размещения большого количества предприятий, в том числе представителей крупных торговых сетей. Вывески размещаются на фасадах и кровле здания.

ОСНОВНАЯ ВЫВЕСКА СПОДЛОЖКОЙ



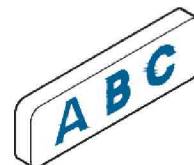
Конструкция, закрепленная на плоскости фасада и состоящая из ряда символов, которые размещены на декоративной панели, закрывающей часть фасада

ОСНОВНАЯ ВЫВЕСКА БЕЗ ПОДЛОЖКИ



Конструкция, состоящая из ряда символов, закрепленных на фасаде

ОСНОВНАЯ ВЫВЕСКА— СВЕТОВОЙ КОРОБ



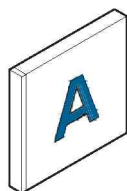
Объемная конструкция, оборудованная внутренней подсветкой, лицевая панель которой выполнена из полупрозрачного материала. Световой короб может быть простой, как правило прямоугольной, или сложной геометрической формы

ТАБЛИЧКА — ИНФОРМАЦИОННЫЙ УКАЗАТЕЛЬ



Прямоугольная конструкция с информацией о предприятии, размещенная на фасаде рядом с входом в помещение

ПАНЕЛЬ-КРОНШТЕЙН С ПОДЛОЖКОЙ



Объемная конструкция, оборудованная внутренней подсветкой, лицевая панель которой выполнена из полупрозрачного материала.

Световой короб может быть простой, как правило прямоугольной, или сложной геометрической формы

ПАНЕЛЬ-КРОНШТЕЙН БЕЗ ПОДЛОЖКИ



Ориентированная на одну или две стороны конструкция, размещенная перпендикулярно плоскости фасада

ВРЕМЕННОЕ ОФОРМЛЕНИЕ СВЕТОПРОЗРАЧНЫХ КОНСТРУКЦИЙ



Наклейки и покраска, нанесенные на стеклянное полотно, либо размещение информационных табличек в проеме с внешней стороны остекления светопрозрачных конструкций, не более 20% поверхности (по согласованию)

ТАБЛИЧКА — ОБЩИЙ УКАЗАТЕЛЬ



Прямоугольная конструкция с информацией о нескольких предприятиях и указателем направления, размещенная на фасаде рядом с входом в помещение

РАЗДЕЛ № 6.

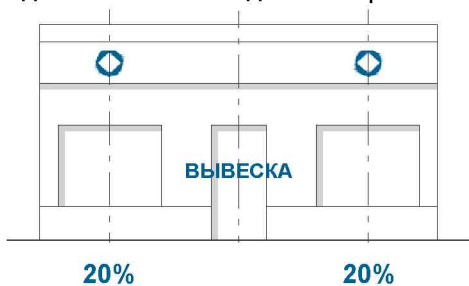
ОБЩИЕ ТРЕБОВАНИЯ К ВЫВЕСКАМ

Общие требования к размещению и оформлению вывесок, которые распространяются на все виды конструкций и не зависят от типа коммерческого помещения и типа улицы



Основные вывески должны быть одного вида, высоты и глубины в пределах фасада. Длина одной вывески не должна превышать 12 м

Вывески следует размещать, соблюдая единую горизонтальную ось в пределах фасада



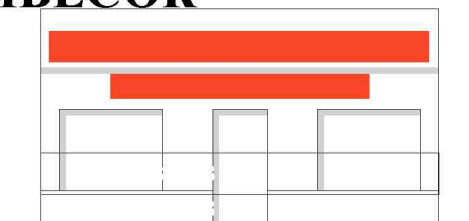
Необходимо выравнивать вывески относительно центральных вертикальных осей архитектурных элементов фасадов (дверей, окон и т. д.)

Вывески следует размещать строго там, где предприятие расположено и (или) осуществляет свою деятельность. Основные вывески предприятия следует делать в едином варианте исполнения

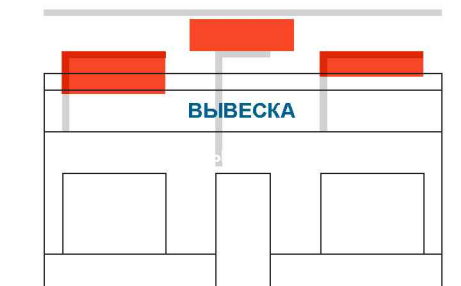
Крышные установки, предусмотренные при проектировании, строительстве, сдаче объекта в эксплуатацию и не предполагающие замены при дальнейшей эксплуатации, не являются вывесками.

РАЗДЕЛ № 7.

ЗАПРЕТЫ ПРИ РАЗМЕЩЕНИИ ВЫВЕСОК



Запрещено размещать вывески более чем в один уровень



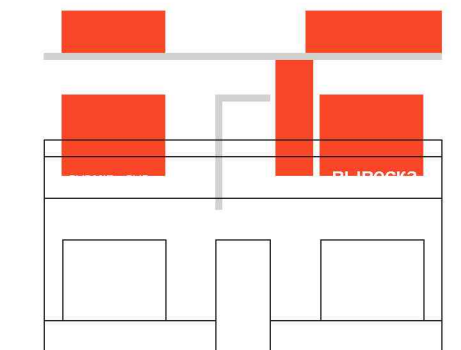
Запрещено размещать вывески, дублирующие информацию, одновременно на плоскости фасада и в проеме светопрозрачных конструкций



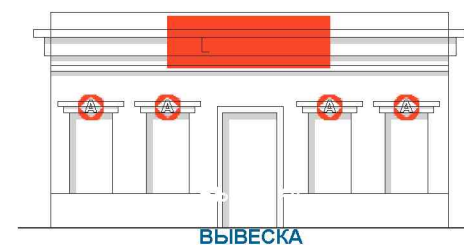
При оформлении светопрозрачных конструкций запрещено сплошное оклеивание и перекрытие вывеской более 20 % площади остекления (необходимо согласование)



Запрещено размещать вывески на кровле зданий, на ограждениях балконов и лоджий



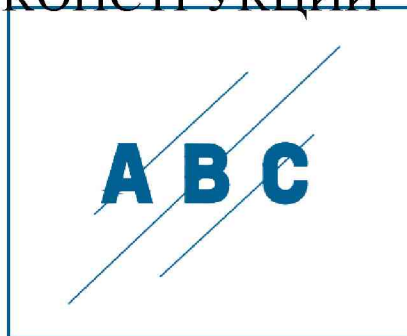
Запрещено использовать баннеры и электронные табло (бегущие строки) в качестве вывесок и при оформлении светопрозрачных конструкций



Запрещено размещать вывески на архитектурных элементах фасадов — карнизах, наличниках, барельефах и горельефах

РАЗДЕЛ № 8.

ВРЕМЕННОЕ ОФОРМЛЕНИЕ СВЕТОПРОЗРАЧНЫХ КОНСТРУКЦИЙ



Вариант исполнения _____
плоский

Тип информации _____
акции/меню/вид товаров и услуг/логотип/
фирменное наименование, коммерческое обозначение

Подсветка
наклейки — без подсветки/LED

Материал
винил/пластик

Площадь временного оформления
витрины не должна превышать более 20%
от площади стеклянного полотна.



ВАРИАНТЫ ИСПОЛНЕНИЯ

НАКЛЕЙКИ НА СТЕКЛО

Лучше использовать наклеенные
на стекло буквы белого цвета.



СВЕТОДИОДНЫЕ ЛЕНТЫ


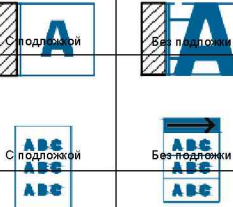


Подходят для информации
о круглосуточной работе,
которая должна считываться
в ночное время.

РАЗДЕЛ № 9.

РАЗМЕЩЕНИЕ ВЫВЕСОК

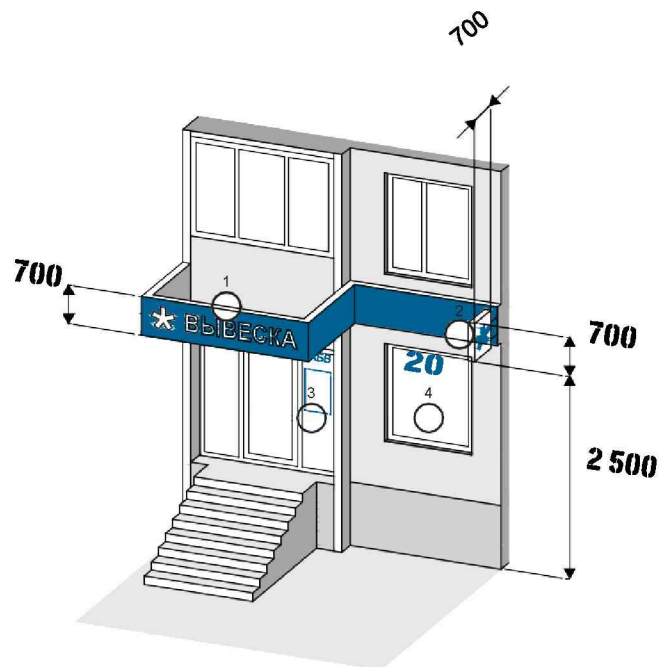
НА ФАСАДАХ ВСТРОЕННЫХ ПОМЕЩЕНИЙ



№ Тип	Вид	Максимальные габариты, мм			
		Высота	Ширина	Глубина	Отступ
1	Основная вывеска 	700	12000	110	50
2	Панель-кронштейн 	700	700	120	100
3	Табличка 	800	500	30	0
4	Временное оформление светопрозрачных конструкций 	Не более 20 % от площади стеклянного полотна (по согласованию)			

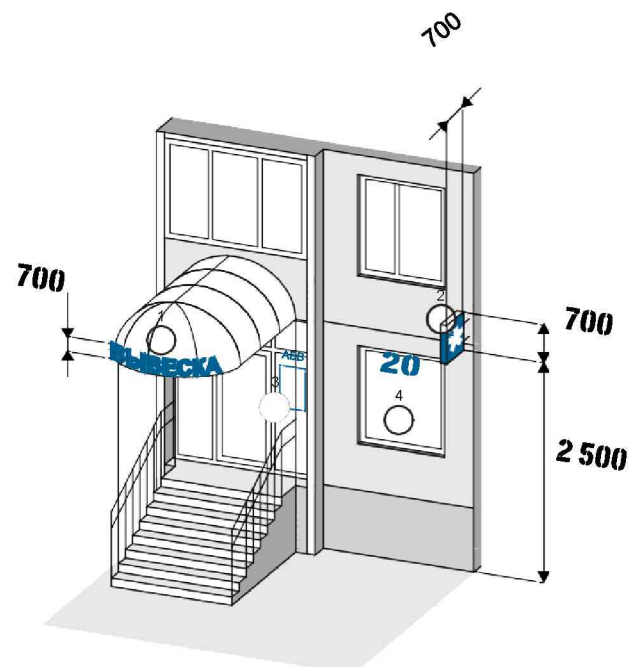
ПОМЕЩЕНИЯ НА ПЕРВЫХ ЭТАЖАХ

Над входом устроен козырек



Вывеску следует размещать на плоскости козырька. Подложка вывески на козырьке (при наличии) должна быть той же высоты, что и фриз, расположенный в границах занимаемого помещения (не более 700 мм). Вывеска не должна выходить за пределы фронтальной плоскости козырька

Над входом расположен козырек сложной формы



Допускается размещать вывеску на конструкции козырька из объемных букв без подложки по высоте, не превышающей 700 мм. Вывеска не должна выходить за пределы фронтальной проекции козырька

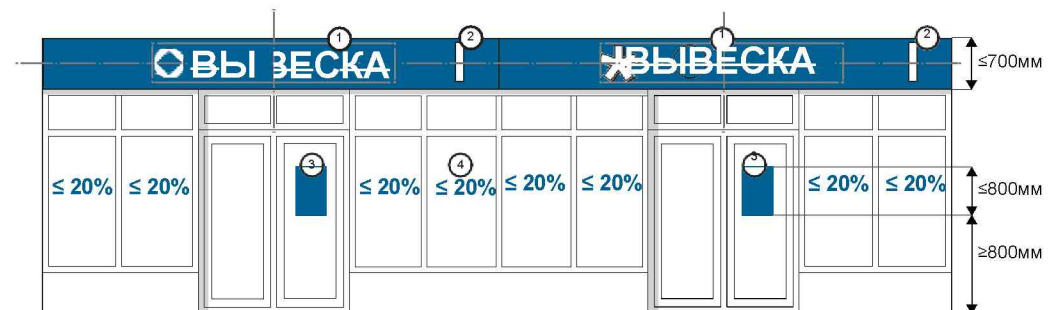
1 ОСНОВНАЯ ВЫВЕСКА








2 ПАНЕЛЬ-КРОНШТЕЙН

3 ТАБЛИЧКА

4 ВРЕМЕННОЕ ОФОРМЛЕНИЕ ВИТРИН (ПО СОГЛАСОВАНИЮ)

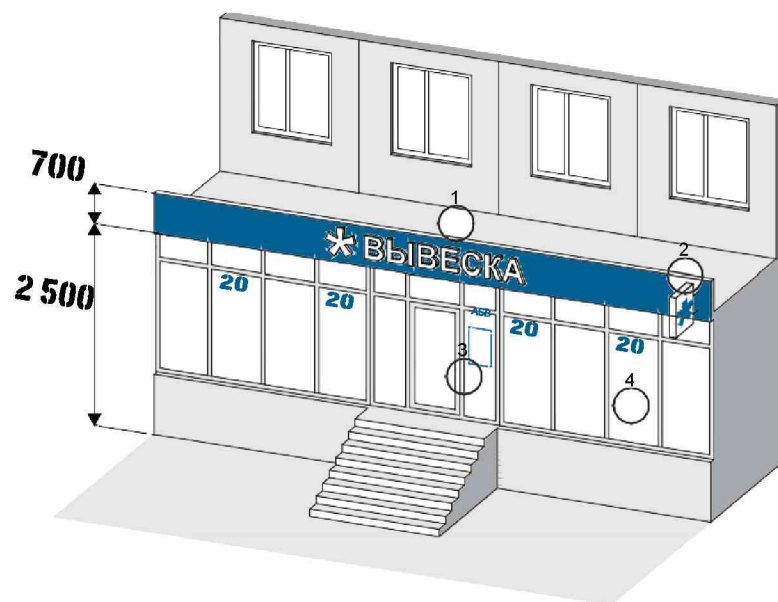
НА ПРИСТРОЙКАХ И ОТДЕЛЬНО СТОЯЩИХ ТОРГОВЫХ ЗДАНИЯХ



№Тип	Вид	Максимальные габариты, мм			
		Высота	Ширина	Глубина	Отступ
①	Основная вывеска  С подложкой  Без подложки	700	12000	110	50
②	Панель-кронштейн  С подложкой  Без подложки	700	700	120	100
③	Табличка  Информационный указатель  Общий указатель	800	500	30	0
④	Временное оформление светопрозрачных конструкций 	Не более 20 % от площади стеклянного полотна (по согласованию)			

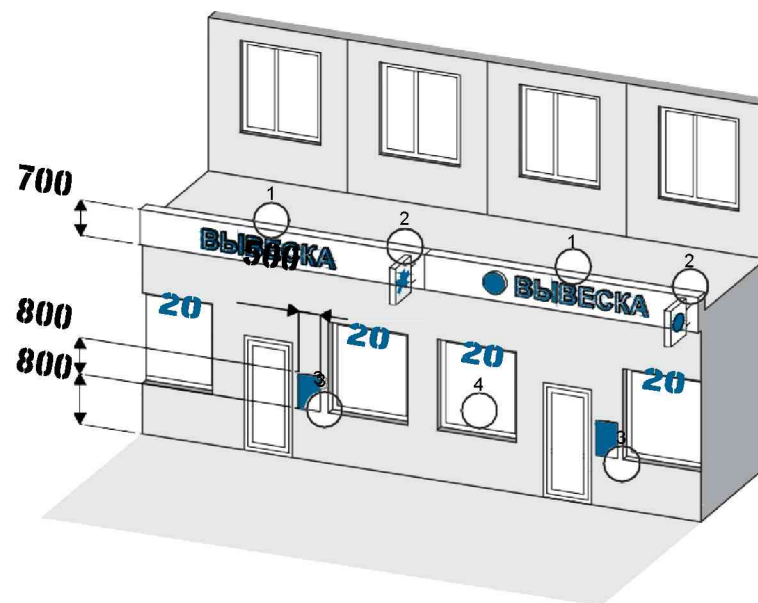
ПОМЕЩЕНИЯ В ПРИСТРОЙКАХ

Пристройка или здание
занятое одним предприятием



Вывеску на фризе следует делать высотой не более 700 мм из объемных букв без подложки. Панель-кронштейн следует размещать у края здания или пристройки на той же высоте, что и вывеску

В пристройке или здании размещается
несколько предприятий



Рекомендуется устанавливать подложки одинаковой ширины и цвета или единый фриз высотой не более 700 мм с вывесками из объемных букв одного размера. Панель-кронштейны, одинаковые по размеру, следует устанавливать на одной высоте на уровне вывесок, с шагом не менее 3 м

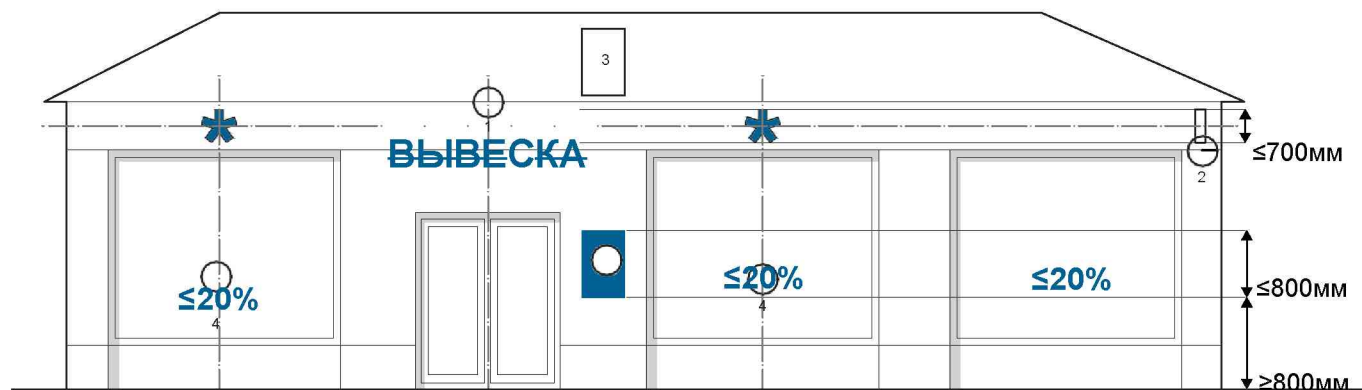
1 ОСНОВНАЯ ВЫВЕСКА







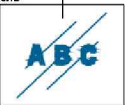
2 ПАНЕЛЬ-КРОНШТЕЙН

3 ТАБЛИЧКА

4 ВРЕМЕННОЕ ОФОРМЛЕНИЕ ВИТРИН (ПО СОГЛАСОВАНИЮ)

НА ПРИСТРОЙКАХ И ОТДЕЛЬНО СТОЯЩИХ ТОРГОВЫХ ЗДАНИЯХ



№Тип	Вид	Максимальные габариты, мм					
		Высота	Ширина	Глубина	Отступ		
1	Основная вывеска	 С подложкой	 Без подложки	700	12000	110	50
2	Панель-кронштейн	 С подложкой	 Без подложки	700	700	120	100
3	Табличка	 Информационный указатель	 Общий указатель	800	500	30	0
4	Временное оформление светопрозрачных конструкций			Не более 20 % от площади стеклянного полотна (по согласованию)			

ОТДЕЛЬНО СТОЯЩИЕ ТОРГОВЫЕ ЗДАНИЯ

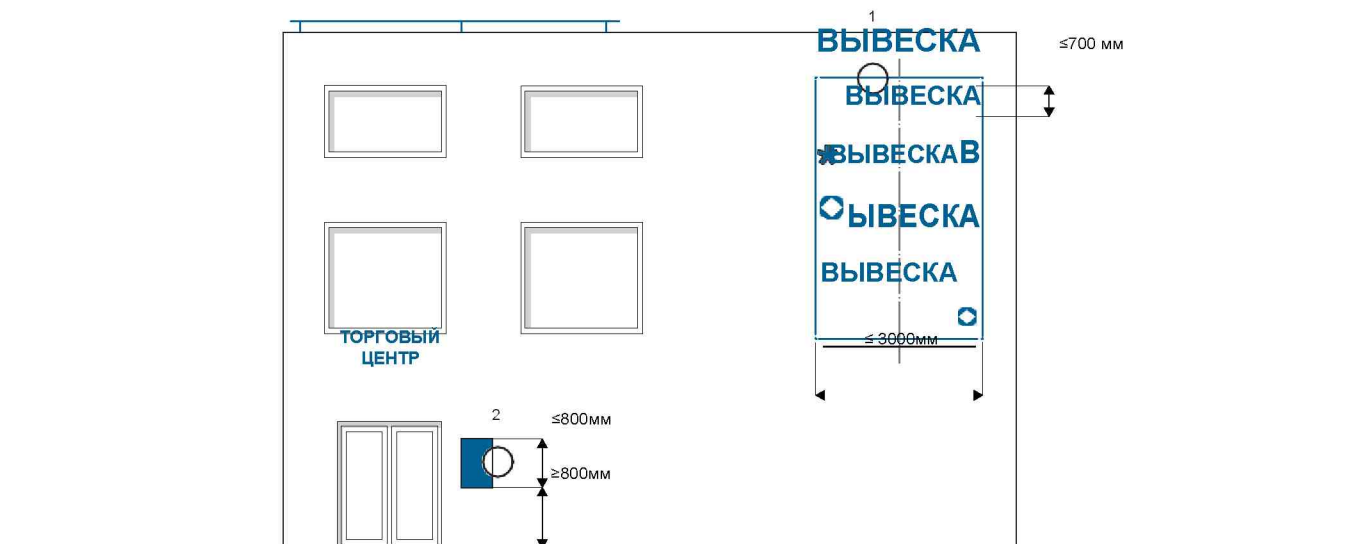



Допускается размещать вывеску на свесе кровли с использованием объемных букв без подложки высотой не более 700 мм.
Альтернативный вариант — размещение вывески такого же типа на полотне остекления над входными дверями при достаточной ширине входной группы

При отсутствии фриза устанавливается зона разрешенного размещения конструкций высотой не более 700 мм.
Отпечатывать фирменные надписи или логотипы на элементах облицовки фасада запрещается

НА ТОРГОВЫХ ЦЕНТРАХ

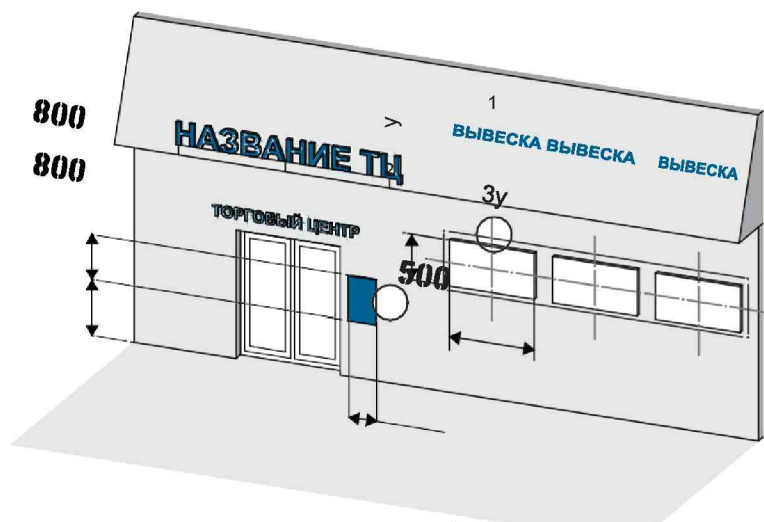
НАЗВАНИЕ ТЦ



№ Тип	Вид	Максимальные габариты, мм			
		Высота	Ширина	Глубина	Отступ
1 ○	Основная вывеска 	700	3000	110	50
2 ○	Табличка 	800	500	30	0

ОТДЕЛЬНО СТОЯЩИЕ ТОРГОВЫЕ ЗДАНИЯ СОВМЕЩЕННОГО ТИПА

У здания протяженный глухой фасад. На фасаде торгового центра недостаточно места для размещения вывесок.



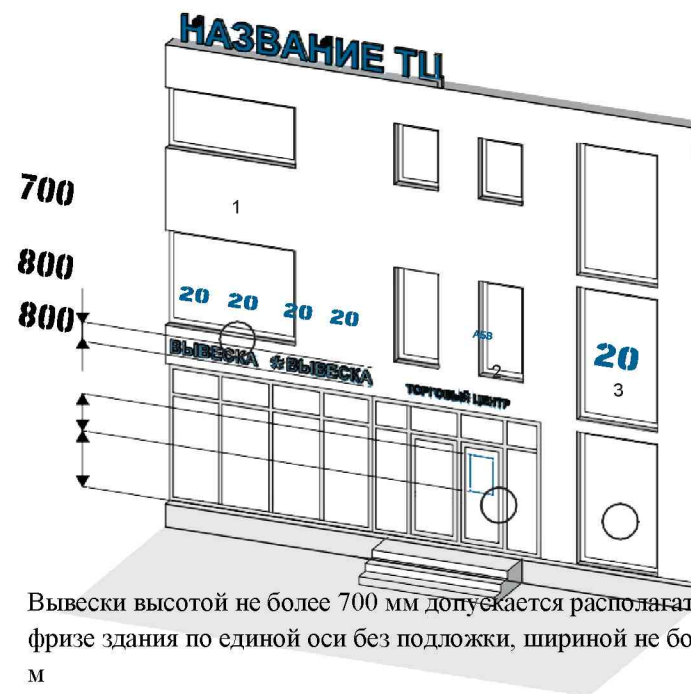
Допускается размещать вывески на стене фасада на подложках единого размера и типа, расположенных в ряд с равным шагом или по модульной сетке. При горизонтальном расположении следует принимать высоту подложки не более 0,7 м с соотношением сторон 1:3.

1 ОСНОВНАЯ ВЫВЕСКА

2 ПАНЕЛЬ-КРОНШТЕЙН

3 ТАБЛИЧКА

4 ВРЕМЕННОЕ ОФОРМЛЕНИЕ ВИТРИН (ПО СОГЛАСОВАНИЮ)



Вывески высотой не более 700 мм допускается располагать на фризе здания по единой оси без подложки, шириной не более 3 м.

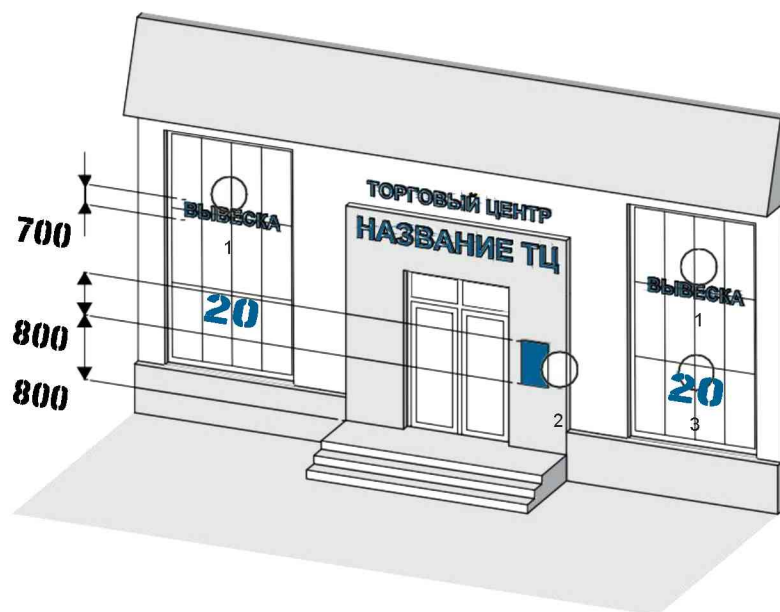
НА ТОРГОВЫХ ЦЕНТРАХ



№ Тип	Вид	Максимальные габариты, мм			
		Высота	Ширина	Глубина	Отступ
1	Основная вывеска 	700	3000	110	50
2	Табличка 	800	500	30	0
3	Временное оформление светопрозрачных конструкций 	Не более 20 % от площади стеклянного полотна (по согласованию)			

ОТДЕЛЬНО СТОЯЩИЕ ТОРГОВЫЕ ЗДАНИЯ СОВМЕЩЕННОГО ТИПА

На фасаде торгового центра нет глухих
участков для размещения вывесок



Следует располагать рядом с входной группой общий
информационный указатель со списком арендаторов. На импостах
витрин допускается разместить вывески высотой не более 700 мм без
подложек на держателе со скрытым креплением

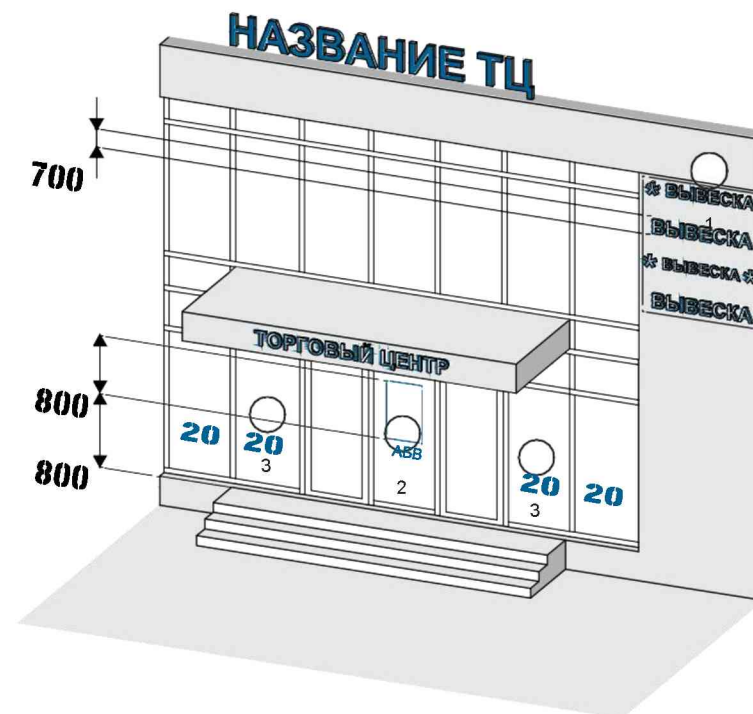
1 ОСНОВНАЯ ВЫВЕСКА

2 ПАНЕЛЬ-КРОНШТЕЙН

3 ТАБЛИЧКА

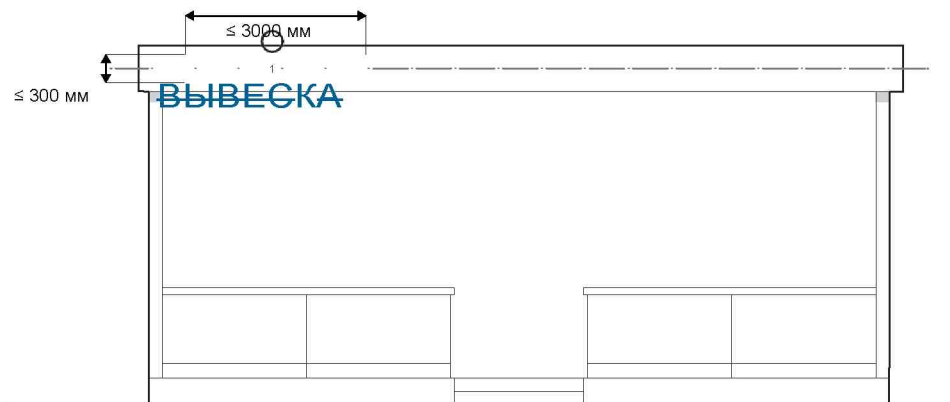
4 ВРЕМЕННОЕ ОФОРМЛЕНИЕ ВИТРИН (ПО СОГЛАСОВАНИЮ)

На фасаде торгового центра есть глухой
участок стены или фриз



Допускается размещение вывесок арендаторов высотой не более 700 мм
без подложки и шириной не более 3 м. Вывески должны быть одного
размера и материала, выровненные по единой горизонтальной оси или
вертикальной с выравниванием по ширине. Допускается дополнять
вывеску фирменным логотипом

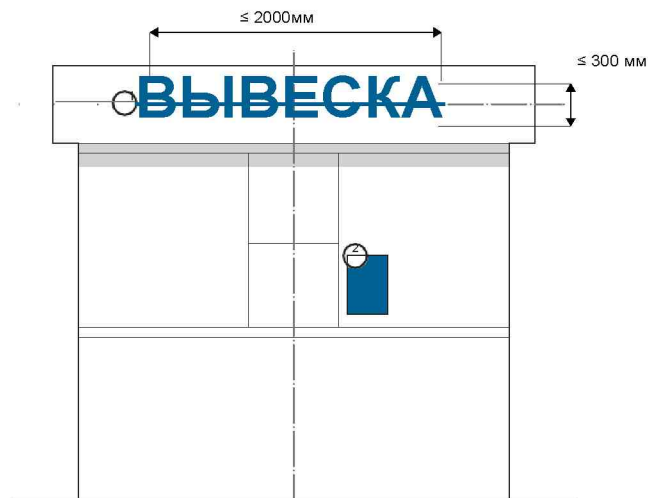
НА ВЕРАНДАХ КАФЕ



22

№Тип	Вид	Максимальные габариты, мм			
		Высота	Ширина	Глубина	Отступ
○ 1	Основная вывеска [ABC] Без подложки	300	3000	60	50

НАКИОСКАХ



№Тип	Вид	Максимальные габариты, мм			
		Высота	Ширина	Глубина	Отступ
①	Основная вывеска  Без подложки	300	2000	60	50
②	Табличка  Информационный указатель	800	500	10	0

ВЫВЕСКИ ПОМЕЩЕНИЙ, РАСПОЛОЖЕННЫХ В ЦОКОЛЬНЫХ ЭТАЖАХ

Если входная группа является единой для нескольких арендаторов, вывески необходимо располагать на боковых стенах входной группы.

Если входная группа является входом для одного арендатора, вывеску следует располагать под козырьком.



БЕГУЩАЯ СТРОКА

Допускается установка следующих типов вывесок:

- вывеска из отдельных букв и логотипов;
- вывеска на непрозрачной основе.

Поскольку динамическая вывеска ("бегающая строка") не разрешена правилами благоустройства, использовать ее не разрешено даже в случае, когда на ней изображена статическая информация. Нельзя приравнять "бегающую строку" к вывеске на непрозрачной основе.



РЕКОМЕНДУЕМЫЕ ГАРНИТУРЫ

Для хорошей вывески важен правильный шрифт.

Мы выбрали 11 гарнитур:

Правильная вывеска

OpenSans

Правильная вывеска

Montserrat

Правильная вывеска

Merriweather

Правильная вывеска

Comfoitaa

Правильная вывеска

OldStandart TT

Правильная вывеска

Oswald

Правильная вывеска

Tinos

Правильная вывеска

Alice

Правильная вывеска

Oranienbraun

Правильная вывеска

TimesNewRoman

Правильная вывеска

Arial

РАЗМЕЩЕНИЕ ИНФОРМАЦИИ НА ФАСАДЕ

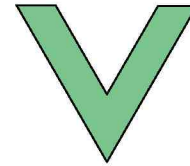
Каждый тип вывески предназначен для размещения определенного информационного сообщения. Требования к размещению информации позволят сделать вывески удобочитаемыми и не перегруженными избыточной информацией

✓ — разрешено размещать ✗ — не разрешено размещать

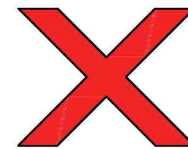
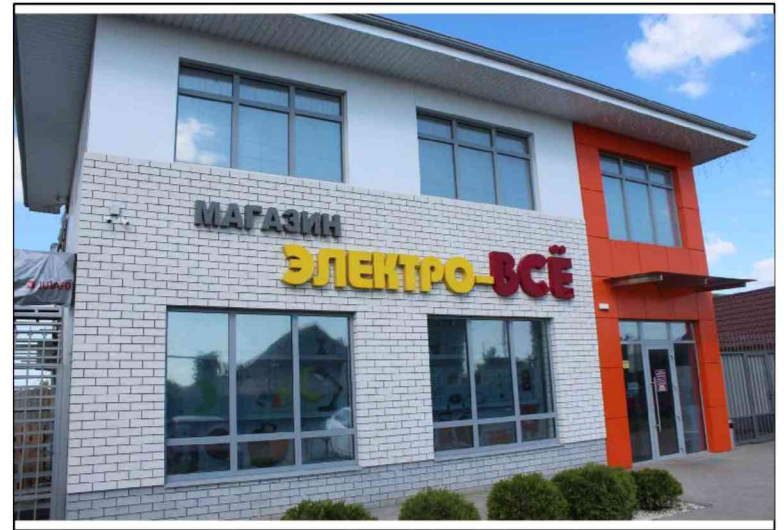
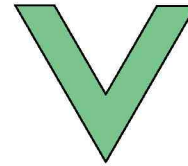
Вывеска		Тип информации						
Тип	Вид	Фирменное наименование, коммерческое обозначение	Вид товаров и услуг, профиль деятельности	Логотип	Режим работы	Скидки и акции	Меню	Указатель
Основная	С подложкой	✓	✓	✓	✗	✗	✗	✗
	Без подложки	✓	✓	✓	✗	✗	✗	✗
	Световой короб	✓	✓	✓	✗	✗	✗	✗
Панель-кронштейн	С подложкой	✓	✓	✓	✓	✗	✗	✗
	Без подложки	✓	✓	✓	✓	✗	✗	✗
Табличка	Информационный указатель[*]	✓	✓	✓	✓	✓	✓	✗
	Общий указатель[*]	✓	✓	✓	✓	✗	✗	✓
Временное оформление светопрозрачных конструкций		✓	✓	✓	✓	✓	✓	✗

[*] Размещается непосредственно в месте осуществления деятельности (на фасаде здания, строения, сооружения).

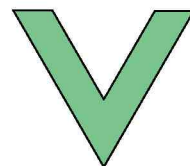
ПРИМЕРЫ



ПРИМЕРЫ



ПРИМЕРЫ



ДИЗАЙН-ПРОЕКТ ВЫВЕСКИ "ВЫВЕСКА"

Краснодарский край, Динской район, ст. _____, ул. _____

Описание:

Тип информационно-конструктивной конструкции - короб световой с объемными световыми элементами.

Короб:

Размер 4400x1000x70 мм (ш/в/г.), металлический каркас 25x25x2 мм, грунтованный, окрашенный, композитная панель ALTEX (белого цвета) толщиной 3 мм, фрезерованная. Под буквами синий фон.

Световые объемные буквы:

лицо - синий; борти задник - ПВХ 5 мм, белый; водостойкие линзованные светодиодные модули.

Блок питания на все элементы один - IP67 (влагостойкий).



ФОТО ДО:

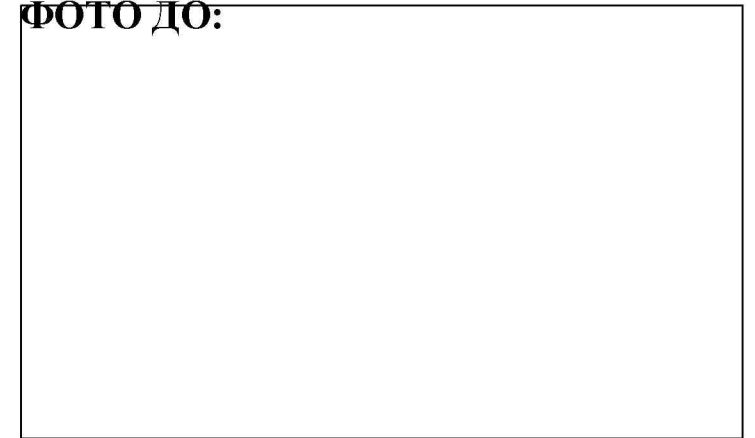
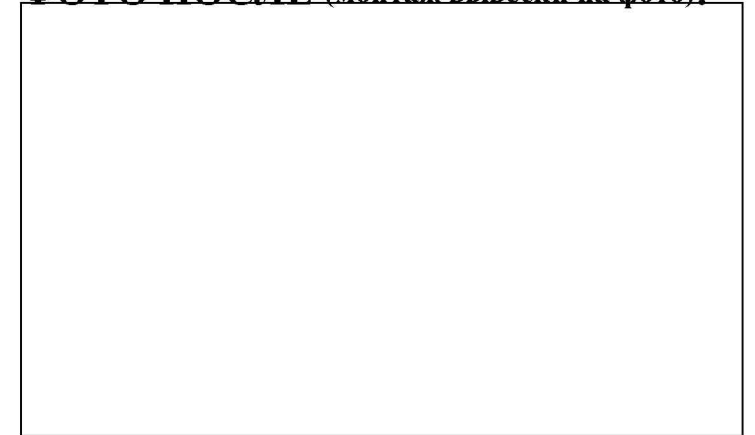


ФОТО ПОСЛЕ (монтаж вывески на фото):



Подготовлен:

(Ф.И.О. владельца) _____

вывески _____

дата _____ подпись _____

Утверждаю:

Глава Динского сельского поселения _____

дата _____ подпись _____

Согласовано: Управление архитектуры и градостроительства

Администрация Динского района _____

дата _____ подпись _____